

# Module 3: Sinaunang kalakalan ng mga Ifugao: Paano ginamit at saan nagmula ang mga ito?

Ni: Charmaine Ledesma

Isinalin ni: Dr. Pia Arboleda,  
Filipino and Philippine Literature Program, University of Hawai'i at Mānoa

## I. Mga Layunin

### A. Pangkaalaman

1. Makilala ang iba't ibang uri ng produktong kalakal na natagpuan sa Sinaunang Nayon ng Kiyangan (SNK), at ang kahalagahan ng mga ito sa buhay ng mga Ifugao noon
2. Magkaroon ng pangkalahatang ideya ng pinagmulan ng mga produktong pangkalakal
3. Maunawaan ang mga pakikipag-ugnayan sa pangkalakal ng mga sinaunang Ifugao sa mga kalapit na mga nayon sa kapatagan o baybayin ng Pilipinas
4. Maunawaan ang sinaunang kasaysayan ng Ifugao kaugnay sa mga kaganapan sa mundo sa simula ng pananakop ng Kastila sa Pilipinas

### B. Pangkahalagahan

1. Maintindihan at mabigyang halaga ang kagamitan ng sinaunang kulturang Ifugao
2. Manilayan ang pagpapanatili ng mga arkeolohikal at kultural na kagamitan ng mga Ifugao
3. Mapagkabuluhan ang ugnayan ng mga sinaunang Ifugao, sa mga ibang Pilipino sa karatig na nayon, at mga dayuhan sa ibang bansa

### C. Pangkasanayan

1. Matutunan ang mga termino, pamamaraan, at konseptong arkeolohikal
2. Malinang ang kritikal na pag-iisip at magamit ang kasanayan sa pagmamasiid, pangangatwiran, pagsasalita at pagsusulat
3. Matukoy sa mapa ang mga heograpikal na lokasyon ng mga bansa o rehiyon na nakipag-ugnayan sa Pilipinas
4. Makakapagbigay-katibayan ang mga mag-aaral gamit ang kanilang kaalaman sa arkeolohiya para matukoy kung paano makakatulong ang mga artifact sa pag-unawa ng sinaunang pamumuhay

## II. Mga Pangunahing Tema

Mga paksang tungkol sa Sinaunang Nayon ng Kiyangan na tinatalakay sa Module 3 na kaugnay sa "Pakikipagkalakalan sa mga bansa sa Asya", "Pamumuhay ng mga Sinaunang Pilipino," "Pamamaraan ng paghahanapbuhay ng mga sinaunang Pilipino":

1. Maagang kalakalan ng mga Ifugao (mula sa kalapit na mga bansa)
2. Ugnayan sa pagitan ng mga sinaunang Ifugao at mga libis na pangkat sa Pilipinas

## III. Pangkalahatang Pananaw (Kasaysayan at arkeolohiya ng kulturang Ifugao)

### Kaligiran ng kasaysayan ng kalinangan ng mga Ifugao

Ang mga arkeolohikal na paghuhukay sa Sinaunang Nayon ng Kiyangan (SNK) ay nakapagbunyag ng mga artifact o mga gamit na makapaglalahad ng kaalaman tungkol sa pamumuhay ng mga sinaunang Ifugao. May iba't ibang uri ng **seramika** na ginagamit ng mga

Ifugao sa pagluluto, pag-iimbak ng pagkain at tubig, paghahain, at bilang palamuti. May mga beads na nagpapahayag ng kaalaman hindi lamang tungkol sa konsepto ng kagandahan ng mga Ifugao, kung hindi pati na rin sa kanilang mga kaugalian sa paglilibing. Maraming matututunan ang mga arkeologo tungkol sa nakaraan sa pamamagitan ng pagsusuri sa mga materyales na ito. Sa larangan ng materyal na kultura, pinagtutuunan ng pansin ng mga arkeologo ang paraan ng paggamit at pinagmulan ng mga ito.

May tatlong uri ng mga sinaunang seramika sa SNK: **earthenware** (Figure 1), **stoneware** (Figure 2), at **porselana** (Figure 3). May iba't ibang uri ng seramika: mangkok, palayok, banga, water jar. Panlutong palayok at garapong pantubig ang pinakakaraniwang uri ng seramika na matatagpuan sa SNK. Ang stoneware at porselana ay kilala bilang **gamit pangkalakal (tradeware)**, dahil nakuha ang mga ito sa pamamagitan ng **kalakal** o barter.

Ang stoneware at beads (Figure 4) ay iba pang mga gamit pangkalakal na matatagpuan sa paghuhukay ng SNK. Ayon sa Ifugao na historian na si Lourdes Dulawan, ang mga beads at iba pang heirloom o **pamana** ay bahagi ng mga kasangkapang bumubuo ng kayamanan ng mga sinaunang Ifugao. Sinuot ng mga sinaunang Ifugao ang mga beads bilang alahas gaya ng kuwintas at pulseras, ngunit ginamit din nila ang mga ito bilang pabaon sa libing (Figure 5). Karamihan sa mga beads sa SNK ay natagpuan sa mga burial jar. Ito ay nagpapahiwatig ng iba't ibang mga layunin ng pangkalakal na gamit. Maaari silang gamitin bilang pamana, palamuti, alahas, pangkalakal, o panglibing.

Ang mga gamit pangkalakalan ay hindi gawa sa Ifugao. Nagmual ang mga ito sa ibang bahagi ng mundo. Nabuhat sila sa mga barko sa baybayin, ipinagpalit o binenta sa mababang lugar sa Pilipinas, at pagkatapos ay dinala sa Ifugao at ibang karatig bayan sa matataas na pook. Natagpuan ng mga arkeologo ang mga porselanang gawa sa Europa o Tsina sa SNK. Ang mga stoneware at beads ay kilala bilang gamit pangkalakal sa buong Timog-silangang Asya sa panahong iyon. Ang mga gamit pangkalakal na natagpuan sa SNK ay nagbibigay ng katibayan na nakipag-ugnayan ang mga sinaunang Ifugao sa mga tao sa mababang pook at nagbigay-daan sa pagkakaroon nila ng mga gamit pangkalakal. Mababasa din sa mga historic account o makasaysayang ulat na ang mga sinaunang Ifugao ay may ugnayang sosyo-ekonomikal sa mga pangkat sa mabababang lupain at kalapit na pangkat sa kabundukan. Ang pag-aari ng mga imported na gamit gaya ng porselana at beads ay lubos na pinahalalagan. Nagpapakita ito ng katayuan sa buhay sa sinaunang lipunan ng Ifugao.

#### *Talasalitaan*

**Seramika** – Palayok at iba pang mga materyales na gawa sa luwad. Nilikha ang mga ito sa pamamagitan ng paghuhubog ng luwad at pagkatapos ay pinatitigas ito sa hurno o sa init ng apoy

**Earthenware** – Isang seramika na gawa sa bahagyang buhaghag o magaspang na luwad at pinatigas sa mababang temperatura

**Stoneware** - Matigas na seramikang gawa sa hindi buhaghag na luwad at pinatigas sa mataas na temperatura

**Porselana** – Matigas at maputing seramika na gawa sa pinong luwad at pinatigas sa napakataas na temperatura

**Gamit pangkalakal** - Materyales na binili, ibinenta, o ipinagpalit

**Kalakal** - Ang gawain o proseso ng pagbili, pagbenta, o pakipagpalitan ng mga kalakal o serbisyo

**Pamana** - Isang mahalagang bagay na pag-aari ng isang pamilya iilang henerasyon ang nakaraan

### Kaligirang Arkeolohikal

**Arkeolohiya** ang pag-aaral ng nakaraan sa pamamagitan ng materyal na naiwan ng tao. Tinatawag na artifact ang mga materyal na ito. Ang mga **artifact** ay bagay na ginawa o binago ng tao. Nagbubunyag ang mga artifact ng mga ebidensya na maaaring magpahiwatig ng kayamanan, panlipunang katayuan, kabuhayan, pamana, gawain, tradisyon, at mga pag-uugali.

Pinag-aaralan ng mga arkeologo ang mga pagbabago sa lipunan sa paglipas ng panahon, mula sa prehistorikong lipunan hanggang sa pinakahuling kasaysayan. Ang isang paraan sa pagpapaliwanag ng mga pagbabago sa kasaysayan ng lipunan ay sa pamamagitan ng pagsusuri sa mga transpormasyon ng mga artifact sa paglipas ng panahon. Ang mga gamit natin ngayon ay umiiba sa paglipas ng panahon. Ang mga bagay na ito ay nagiging mga artifact na pag-aaralan ng mga arkeologo. Katulad na sitwasyon ang makikita sa pag-aaral ng arkeolohiya ng Sinaunang Nayon ng Kiyangan. Ang mga gamit o materyal na pag-aari ng mga sinaunang lfugao ay hindi na ginagamit o hindi kasing dalas na ginagamit ng mga lfugao ngayon. May mga sinanunang kostumbre o kaugalian na hindi na ginagawa ngayon. Sa pamamagitan ng pagsusuri ng mga artifact, makikita ang mga pagbabago sa araw-araw na buhay ng mga tao noon at ngayon: ang mga pagbabago sa pag-aari at kayamanan, pagbabago sa hanap-buhay, at pagbabago sa kapaligiran.

Pinapanatili ng mga arkeologo ang detalyadong talaan ng mga artifact na kanilang nahukay upang mapaliwanag ang ayos ng kaganapan ng kasaysayan ng isang lugar. Ang bawat artifact ay magkatagpi-tagpi na parang puzzle para malinawan at malaman ang kasaysayan ng isang lugar. Ang pag-alis sa isang artifact mula sa kanyang **provenience** ay nagbabago sa kuwento at sa kaganapan ng mga pangyayari sa lugar na iyon. Napakahalaga ang provenience sa arkeolohiya sapagkat tumutulong ito sa pagpapanatili ng kasaysayan ng isang lugar. Ang pagnanakaw, ilegal na pagbebenta, o hindi wastong paghukay ng mga artifact, ay gawain ng mga **treasure hunter** na hindi dapat tularan. Dapat nating pangalagaan ang integridad ng kasaysayan ng ating kultura.

#### *Talasalitaan:*

**Arkeolohiya** - Ang pag-aaral ng nakaraan sa pamamagitan ng materyal na nananatili at naiwan ng tao

**Artifact** - Materyal o bagay na ginawa ng mga tao; karaniwang madaling kargahin at ilipat ang mga ito

**Provenience** - Ang tamang pwesto, pinanggalingan, o pinagkukunan ng artifact sa isang pook arkeolohikal

**Treasure hunter** - Ang sinumang nangongolekta ng arkeolohikal na bagay sa ano mang paraan para sa pansariling pakinabang, at ang kanyang mga kilos ay na sanhi ng pagkawasak ng arkeolohikal na pook o bagay. Ang treasure hunting ay ilegal na pagkuha ng mga artifact.

### **IV. Pamamaraan (Pagkabuo at paglalahad ng katuwiran ng module)**

#### A. Paghahanda (Pagpapakilala ng module sa klase)

Paglalahad ng katuwiran: Nakatuon ang Module 3 sa materyal na kultura ng mga sinaunang lfugao upang ipaliwanag ang pakikipag-ugnayan ng mga lfugao. Binibigyang-diin ng module na ito ang kalakalang lfugao, at ang ugnayan sa pagitan ng sinaunang lfugao at ng mga mamamayan sa kalapit na mga kapatagang pook. Ang mga nahukay na bagay ay nagbibigay sulyap sa araw-araw na buhay ng mga lfugao, sa kanilang mga pag-aari, at pakikipag-ugnayan sa iba't ibang tao. Ipinakikila sa “gawaing arkeolohikal” ng module ang mga artifact sa mga estudyante upang maturuan sila ng pamamaraan ng mga arkeologo sa pagsusuri sa mga artifact sa Sinaunang

Kiyyangan. Magagamit ang kaalaman at pang-unawang ito sa pangangalaga ng kultural na kayamanan ng Ifugao. Sa Module 3, pag-aaralan ang kahalagahan ng pangangalaga ng materyal na kultura ng mga sinaunang Ifugao.

B. Paglinang ng Aralin (paggawa ng kahulugan ng module)

Kaligiran ng kasaysayan kalinangan ng mga Ifugao

Ang kasaysayan sa module na ito ay buod ng mga kultural na materyal na karamihang makikita sa SNK: seramika (earthenware, stoneware, at porselana) at beads. Ang mga artifact na ito ay maaaring magsabi kung paano ginamit ang mga materyales (kayamanan at pag-aari; araw-araw na gawain) at kung saan nanggaling o nagmula ang mga bagay na ito (lokal at pang-angkat). Ang impormasyon mula sa module 3 maaaring gamitin upang matugunan ang mga paksa sa pamumuhay ng sinaunang Pilipino (Pamumuhay ng sinaunang Pilipino sa Paraan ng ikabubuhay) at sinaunang sistema ng kalakalan (Sinaunang pakikipagkalakalan).



*Teacher tip: Magbigay ng isang mapa ng mundo na nagpapahiwatig ng Europa, Asya, at Timog-silangang Asya. Gumamit ng mapa ng mundo sa panahon ng talakayan. Hayaan ang mag-aaral na mahanap ang Pilipinas, Tsina, Kontinente ng Europa, at Timog-silangang Asya. Hanapin ang Ifugao sa Hilagang Luzon, bilugan ang Pilipinas, pagkatapos ay gumuhit ng isang linyang nagkakabit sa Tsina, Europa, at Timog-silangang Asya. Ito ay magpapakita sa mag-aaral ng sistema ng kalakalan, ang pandaigdigang pakikipag-ugnayan ng nakaraan, at kung paano nakikipag ugnayan ang Pilipinas sa iba pang bahagi ng mundo.*

Kaligirang arkeolohikal

Ang module 3 ay nakatuon sa mga kulturang materyal sa SNK: beads, porselana, earthenware, at stoneware. Ang mga artifact ang pangunahing pinagkukunan ng datos ng mga arkeologo. Tumutulong ang mga artifact sa pag-unawa ng mga nakaraang buhay ng mamamayan. Ang mga artifact ay nakakalap sa pamamagitan ng pagsasagawa ng arkeolohikal na paghuhukay sa tamang pamamaraan at maingat na pagtatala. Mahalaga ang pagtrato at pagkolekta ng mga artifact sa pangangalaga at pananaliksik ng pook arkeolohikal.

Ang gawain sa module 3 ay balik-aral sa mga nakaraang gawaing arkeolohikal sa module 1 at 2. Tinuturo sa module 1 na mahalaga sa mga arkeologo ang pagsusuri ng pagkasunod-sunod

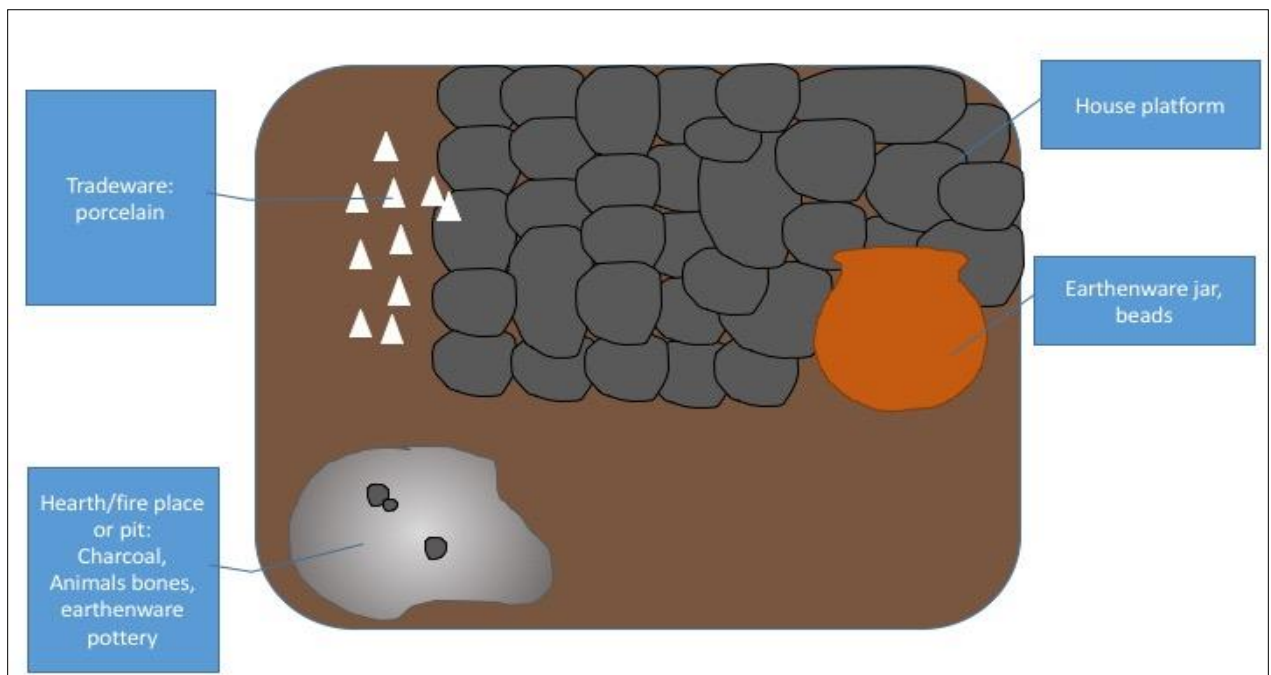
ng mga artifato sa talang arkeolohikal upang mabigyang kahulugan ang mga arkeolohikal na lugar. Iyon ang dahilan kung bakit ang mga arkeologo ay pinagbukud-bukod at tinatala ang mga artifact upang makita ang mga katangian na karaniwang naglalarawan sa lugar ng mga gawain ng tao (halimbawa: pagluluto, pagkatay, paggawa ng kasangkapan o kagamitan, pangangisda, pangangalaga ng may sakit). Sa gawain ng module 3, sadyang nilagay ang mga halimbawang artifact upang muling likhain ang isang nahukay na lugar sa SNK. Kasama ng halimbawang ito ang lahat nga mga kultural na materyal na nabanggit sa module 3. (tingnan ang seksyon III pangkalahatang ideya). Ang gawaing ito ay nagbibigay din ng historikong interpretasyon ng lugar. Gayunpaman, hindi lamang ang arkeolohikal or historikong internpretasyon ang dapat na bigyang-diin dito, kundi ang kabuluhan ng mga artifact. Layunin ng gawaing ito na maunawaan ng mga mag-aaral ang kahalagahan ng mga artifact at ang papel nito sa pag-unawa sa kasaysayan ng isang lugar. Dahil may mga sinaunang artifact na higit ang pangkasaysayang halaga, ang mga artifact na inaalalis sa konteksto nito ay nakakawasak at nakabubuwag sa kasaysayan ng pook. Ito ang humahadlang sa mga descendant communities sa pagkilala ng kanilang kasaysayan at sa pagpapahalaga sa kanilang kulturang pamana.

**Gawaing arkeolohikal**

Ang gawaing ito ay katulad sa arkeolohikal na gawain sa module 1, ngunit sa halip ng paggamit ng modernong materyales, gagamit ito ng mga halimbawang materyales mula sa Sinaunang Nayong ng Kiyangan. Binibigyang-diin ng gawaing ito ang paraan ng mga arkeologo sa pagbibigay-kahulugan sa mga arkeolohikal na lugar. Gayunpaman, ang karagdagang hakbang ng gawaing ito ay ang paglalapat ng natutunang arkeolohiya sa pagpapahalaga ng mga pook arkeolohikal.

**Site on the Floor**

(Archaeology activity adapted from The Society for Georgia Archaeology (1992) Archaeology in the Classroom by Teachers for Teachers)



"Pook arkeolohikal" na gawain

### *Mga Pangangailangan*

- Modernong mga bagay na kahawig sa mga artifact mula sa Sinaunang Nayon ng Kiyangan: basag na piraso ng palayok, porselana, beads
- Manila paper o Kartolina
- Mga Marker, krayola

### *Pamamaraan*

1. Maglatag ng isang "pook arkeolohikal" sa Manila paper o Kartolina. Pagsamahin ang mga parehong gamit nang maipakita ang iba't ibang activity area. Sa isang pirasong papel, hayaan ang bawat grupo ng mag-aaral na ilarawan at kilalanin ang iba't ibang mga artifact na natagpuan sa "pook". Ito ay isang halimbawa ng "pagtatala ng isang pook arkeolohikal". Ang mga mag-aaral ay pinapayagang hawakan ang "artifact" hangga't pinapakita na sumusunod sa provenance.
2. Ipaliwanag ang artifact at ang ideya ng konteksto sa mga estudyante. Ipakita at ipaliwanag na makikita ang pattern of human activity base sa konsentrasyon ng mga artifact.

Halimbawang script: Ang gawaing ito ay isang halimbawa ng pook arkeolohikal. Sa nilikhang kalagayan, ang platabormang bato ay nagsilbing sahig ng bahay. Ang seramika ay matatagpuan sa gilid ng bahay plataborma, habang ang palayok ay matatagpuan sa hearth/dapugan o paglulutuan. Ito ay maaaring nagpapahiwatig na ang palayok ay ginamit para sa araw-araw na gawain, tulad ng pagluluto at pag-iimbak ng pagkain. Ang seramika ay maaaring hindi ginamit sa pagluluto, kundi para sa palamuti o paghain ng mga lutuin sa loob ng bahay. Ang hearth o dapugan ay nagpapahiwatig ng pagkakaroon ng uling, buto ng hayop, at terakotang seramika.

Magpanggap na "nakahanap" ng isang arkeolohikal na pook. Sabihin na nais mong magkaroon ng ilang mga "antique". Maging mapamili sa artifact na kukunin mo. Piliin ang mga kulturang materyal na pangkalakal. Ibulsa ang porselana, kuwintas, at iba pang "magagandang" mga bagay, at iwanan ang mga "simpleng" bagay tulad ng mga basag na palayok. Ngayon tanungin ang mga mag-aaral kung ano ang nangyari sa lugar.

Halimbawang script: Ano kaya ang mangyayari kung isang araw napunta ako sa isang arkeolohikal o historikal na pook, at nalaman ko ang halaga ng mga gamit-pangkalakal kagaya ng porselana at beads. Pagkatapos, palihim kong tinangay ang mga ito, ibinulsa ko para gawing dekorasyon sa bahay o ipagbenta para magkapera. Ano sa palagay mo ang mangyayari sa lugar? Paano nagbago ang kasaysayan at salaysay ng pook? Ano ang bagong salaysay ng paraan ng pamumuhay ng mga tao? Masasabi ba kung sila ay nangalakal o hindi? Masusuri ba natin ang kanilang panlipunang katayuan o kayamanan?

Wala na ang kasagutan sa mga tanong na ito, dahil ibinulsa ko na ang mga artifact na siyang makakatulong sa pagsagot sa mga tanong na ito.

Sa gayon, paano kaya tayo makakatulong sa pangangalaga ng ating materyal na kultura?

### **V. Pagpapahalaga**

Matatagpuan ang mga sinaunaung lfugao na gamit pangkalakal tulad ng seramika at beads sa Sinaunang Nayon ng Kiyangan. Ang mga mamahaling pamanang gamit ng mga lfugao ay napapasa sa mga miyembro ng kanilang pamilya. Ang mga pamanang gamit ay simbolo ng kanilang katanyagan at katayuan sa komunidad. Ang mga gamit pangkalakal, lalo na ang mga beads, ay ginamit din nga mga sinaunang lfugao sa paglibing ng pumanaw na miyembro ng

pamilya. Dala ng mga barko ang produktong kalakal galing sa Tsina, Europa, at ibang parte ng Timog-Silangang Asya. Ang mga produktong ito ay kinakalakal sa mga baranggay malapit sa baybayin, at pagkatapos ay dinadala sa bulubunduking parte ng Pilipinas para ipagpalit o ipagbenta.

Ang arkeolohiya ay ang pag-aaral ng sinaunang kulturang materyal para maunawaan ang sinaunang pamumuhay ng tao. Mahalaga ang provenience ng mga artifact para mabuo ng maayos ang salaysay ng kasaysayan. Ang Treasure hunting (tulad ng looting o pagnanakaw at di-wastong paghuhukay ng mga makasaysayang o kultural na kabuluhan) ay hindi arkeolohiya. Sinisira nito ang mahahalagang impormasyon at ang kultural at makasaysayang integridad ng isang lugar. Ang kaalaman ng sariling kasaysayan ay makatutulong sa pangangalaga ng mga pangkulturang impormasyon at makapapanatili sa pamana ng kultura.

## VI. Pangwakas na Gawain (Pagsusuri)

Laro: Charades

Oras: 30 segundo sa bawat grupo (Magsisilbi ang guro bilang timer, moderator, at tagapagbigay ng marka)

Mga salita / parirala na gaganapin (sample):

Mga beads (pang alahas) na ginagamit ng mga babae	Paghuhukay ng mga Arkeologo	*Ifugao na parirala na may kaugnayan sa leksyon*
Ang Ifugao na nakikipagkalakalan ng palayok sa ibang tao	Treasure hunter na nagnanakaw ng mga artifact	*Ifugao na parirala na may kaugnayan sa leksyon*

- Hatiin ang klase sa dalawang pangkat.
- Pipili ang isang player sa team 1 ng isang clue mula sa isang kahon at palihim na babasahin ang mga salita o parirala. Ang "timer" ay magsisimula, gaganapin ng unang player ng Team 1 ang clue hanggang sa mahulaan ng isa sa mga kagrupong tamang sagot bago maubos ang oras. Kung ang Team 1 ay hindi makakahula ng sagot, ang Team 2 ay magkakaroon ng isang pagkakataon upang hulaan ang clue.
- Makakakuha ng marka ang Team 2 kung mahulaan ang salita / parirala nang tama. Kung hindi tama ang sagot ng Team 2, makakapili ang player ng team 2 ng isa pang clue mula sa kahon.
- Magpalitan ang mga kasapi ng grupo upang mabigyan ang bawat player ng pagkakataong magbigay ng clue, at pagkatapos magiging paulit-ulit ang ganitong gawain.

## VII. Lagumang Pagsubok

Tamang sagot:

### I. Matching type

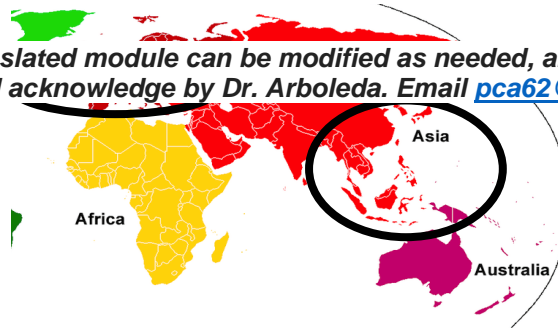
- B
- D
- A
- C

### II. Multiple choice

- D
- A
- C

4. B  
III. Map

*This translated module can be modified as needed, and may be reproduced with permission from and acknowledge by Dr. Arboleda. Email [pca62@hawaii.edu](mailto:pca62@hawaii.edu) for information.*



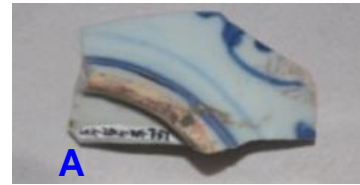
**Tingnan ang lagumang pagsubok sa pahina 9.**



## Lagumang Pagsubok

### I. Itugma ang salita sa tamang artifact. Isulat ang titik ng wastong sagot.

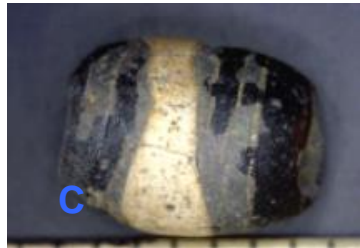
Earthenware pottery



Stoneware



Porcelain



Beads



### II. Multiple choice. Bilugan ang titik ng wastong sagot.

1. Ano ang halimbawa ng isang gamit pangkalakal sa Ifugao?
  - a. Bigas
  - b. Beads
  - c. Porselana
  - d. B at C
2. Natutunan ng mga arkeologo na ang mga gamit pangkalakal ng sinaunang Ifugao ay galling sa ibang lugar. Paano nila ang mga ito nakuha?
  - a. Ipinagpalit sa mga Ifugao mula sa mga karapit baranggay na nangkalakal sa mga dayuhang barko
  - b. Dala ng mga Ifugao na nagtatrabaho sa lowland bilang pasalubong

- c. Binila nila sa mga ibang Ifugao
- d. Wala sa itaas ang tamang sagot

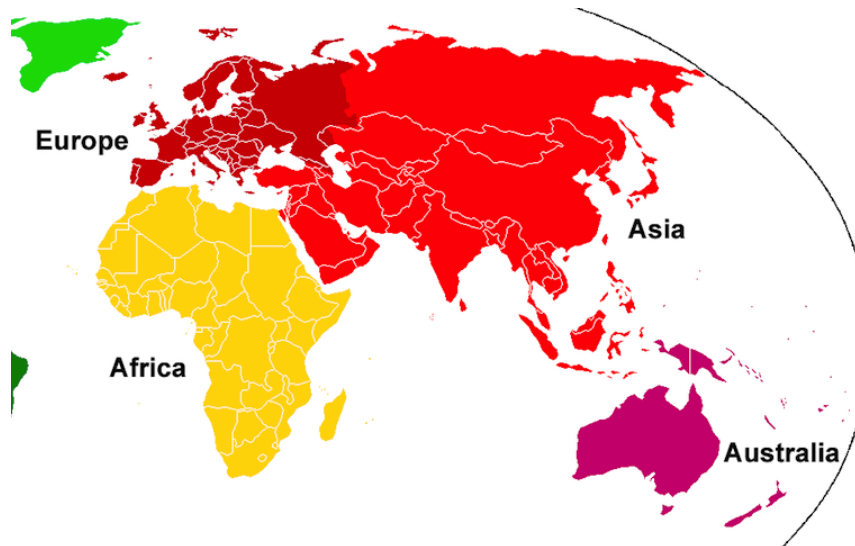
3. Ano ang kahulugan ng mga pangkalakal na gamit sa mga sinaunang Ifugao?

- a. Hindi importante ang mga ito
- b. Mga souvenir
- c. Kayamanan
- d. Relihiyosong kagamitan

4. Ano ang isang treasure hunter?

- a. Ang sinumang nag-aaral ng arkeologo.
- b. Ang sinumang nangongolekta ng arkeolohikal na bagay sa ano mang paraan para sa pansariling pakinabang, at ang kanyang mga kilos ay na sanhi ng pagkawasak
- c. Ang sinumang naghuhukay.
- d. Ang sinumang naglalakbay sa iba't ibang lugar sa mundo.

**III. Map. Bilugan ang rehiyon o kontinente kung saan nangalakal ang Pilipinas noong ika-1500.**



**IV. Short answer. Ano ang kahulugan ng mga pangkalakal na artifact sa kulturang Ifugao at sa kasaysayan ng Pilipinas?**



Figure 1. Old Kiyangan earthenware pottery (Photo courtesy of IAP 2013, Dr. Stephen Acabado)



Figure 2. Old Kiyangan Stoneware (Trade items). (Photo: IAP 2012 community presentation, "Artifacts recovered" by Cabrera V., Lun, V., and Sioco M.)

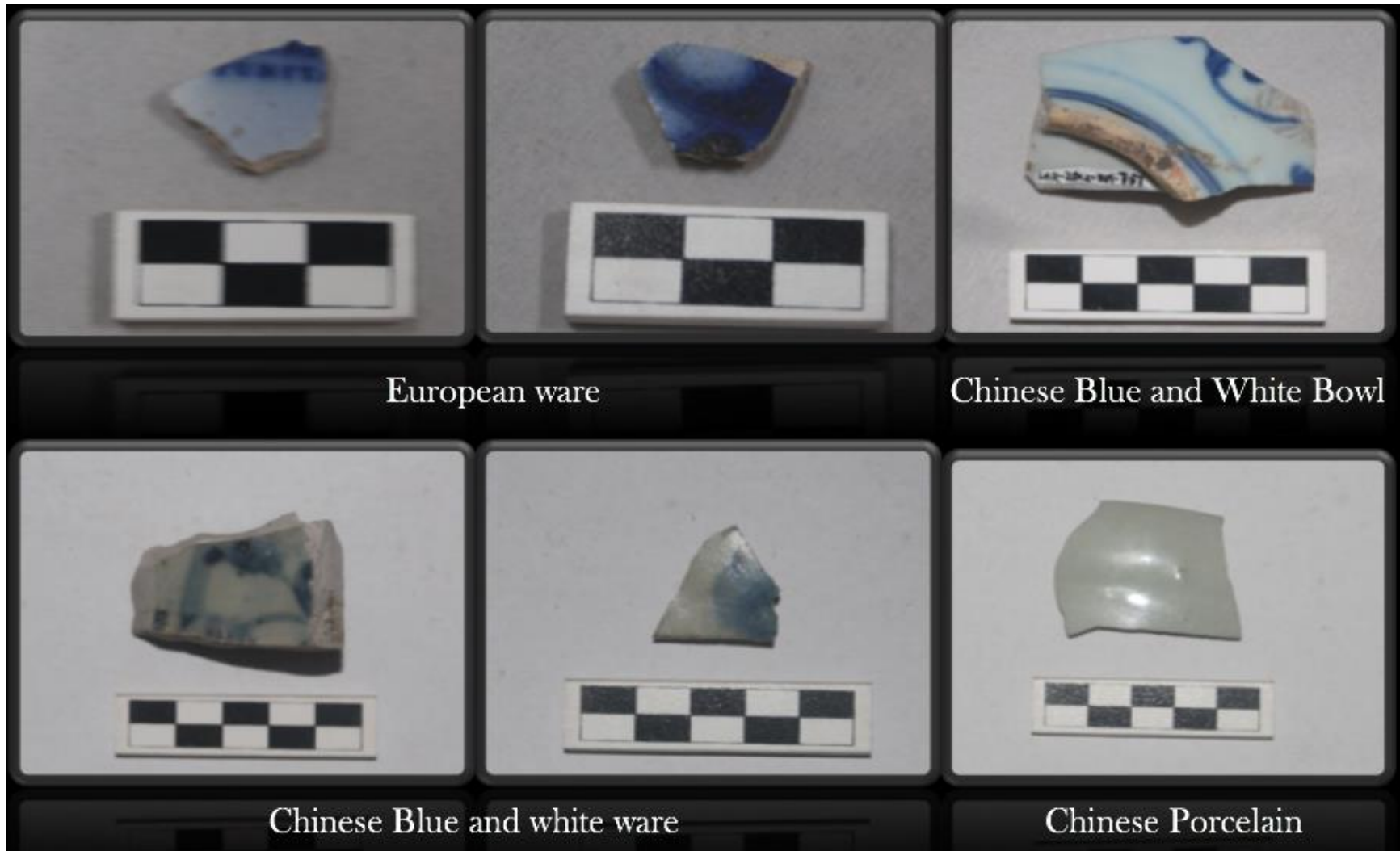


Figure 3. Old Kiiyangon Porcelain (Trade item). (Photo: IAP 2012 community presentation, "Artifacts recovered" by Cabrera V., Lun, V., and Sioco M.)

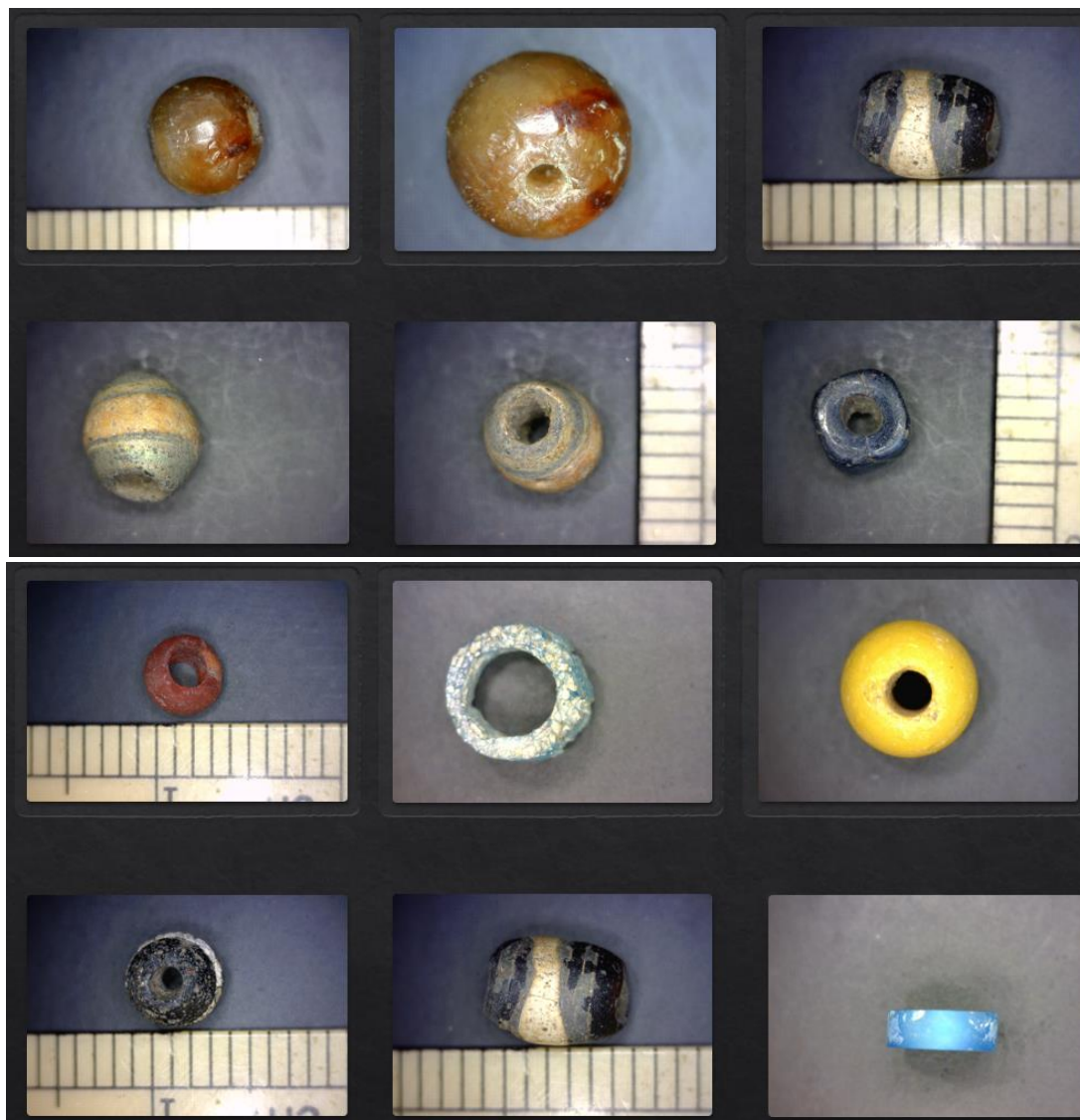


Figure 4. Old Kiyangan Beads (Trade item). (Photo: “Global connections: Beads and the interaction network of the Ifugao, Cordillera, Philippines” by Yakal, M. and Moore, J.)



Figure 5. Old Kiyangan Burial Jars. (Photo: IAP 2012 community presentation, "Artifacts recovered" by Cabrera V., Lun, V., and Sioco M.)